

Conf. univ. dr. Sergiu Bălătescu

Universitatea din Oradea

www.sergiubaltatescu.info

Calitatea vieții

**Curs 8. Bunăstarea subiectivă în noile țări
membre ale UE**

Oradea, februarie 2009

Domenii ale studiului transformărilor din societățile post-comuniste

- ▶ Schimbare socială
- ▶ Tranzitologie
 - ▶ Științe politice
 - ▶ Științe economice
 - ▶ Sociologie/Politici sociale



Configurația studiilor internaționale asupra tranziției

- ▶ **Metodologie**

- ▶ Analize cantitative
- ▶ Indicatori obiectivi



Configurația studiilor internaționale asupra tranziției

- ▶ Explicație: Tranziția a fost guvernată de economiști și realizatorii de politici
- ▶ Percepțiile individuale: importante numai dacă generează o lipsă de resurse pentru o tranziție de succes (Stiglitz 2002).
- ▶ Rezolvarea crizelor societale va ajuta la rezolvarea crizelor individuale
- ▶ Analiza se concentrează asupra inputurilor vieții bune, nu asupra evaluărilor oamenilor înșiși asupra acestora.



Indicatori subiectivi ai calității vieții

= descriu modul cum indivizii își evaluează domeniile relevante ale vieții, în termeni de bune/rele

Campbell și Converse (1972): monitorizarea satisfacției și fericirii conduce la înțelegerea schimbării sociale



Cum folosesc indicatorii subiectivi la evaluarea schimbării sociale?

1. Arată cum sunt împlinite nevoile oamenilor în procesul de tranziție
2. Măsoară “pagubele colaterale” pe care le aduce mediului social o economie în dezvoltare rapidă.
3. Cuprind o mare varietate de condiții socio-economice, unele din ele imposibil de atins prin măsuri obiective.



subiectivi la evaluarea schimbării sociale?

4. Dacă măsurile obiective și subiective diverg semnificativ pe o perioadă mai mare de timp, înseamnă că ceva a fost neglijat în procesul de tranziție
5. Sunt strâns corelate cu suportul popular pentru politicile de tranziție



Calitatea subiectivă a vieții în țările post-comuniste

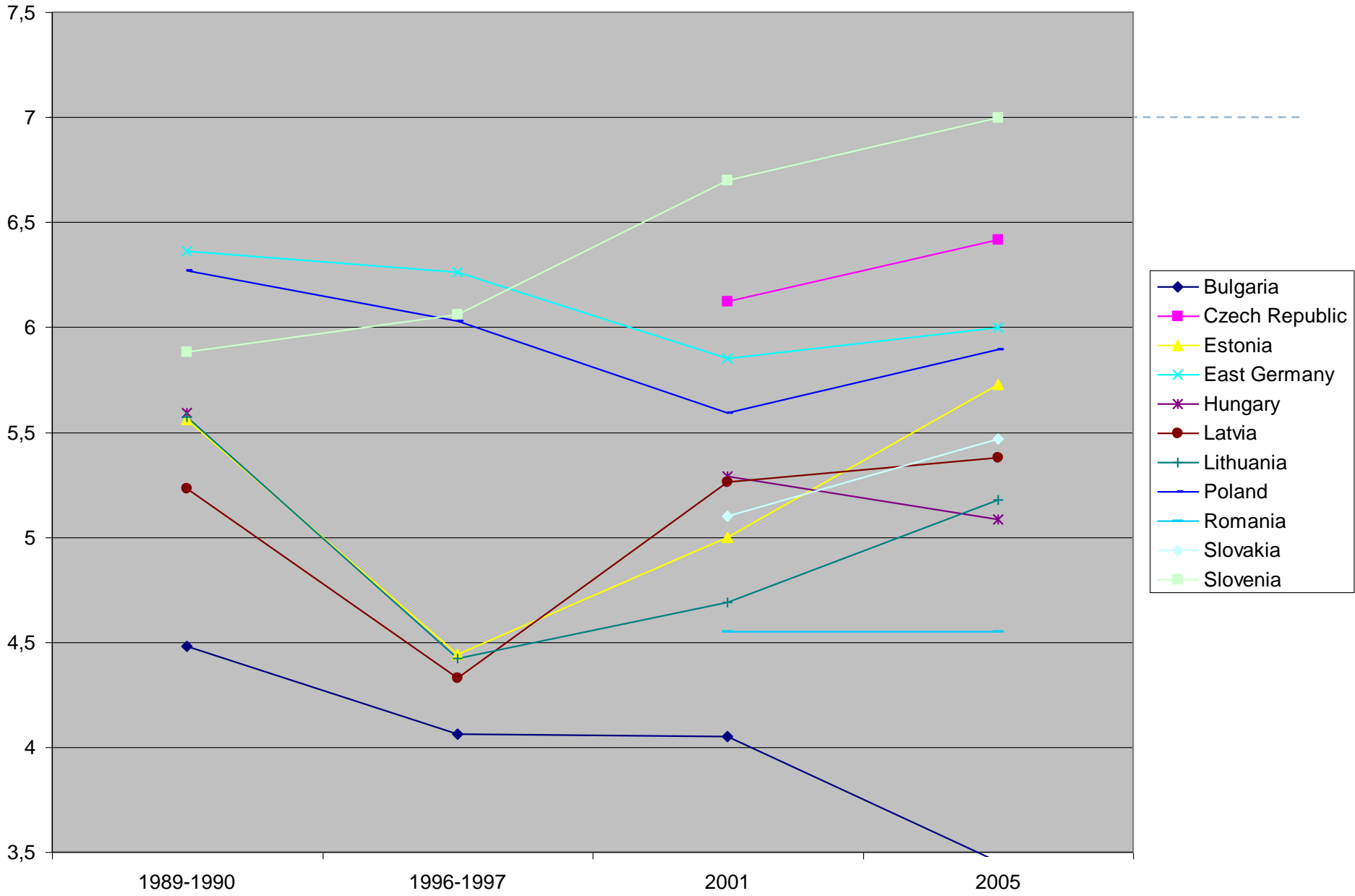
- ▶ Nivele foarte mici, dar explicabile când luăm în considerare:
 - ▶ Deteriorarea condițiilor de viață și a calității societății după căderea comunismului
 - ▶ Deteriorarea anterioară momentului 0 al tranziției: falimentul comunismului
- ▶ Chiar și în țări în care a avut loc o creștere a PIB-ului, indicatorii calității percepute a vieții sunt în declin (ex: Germania de Est).



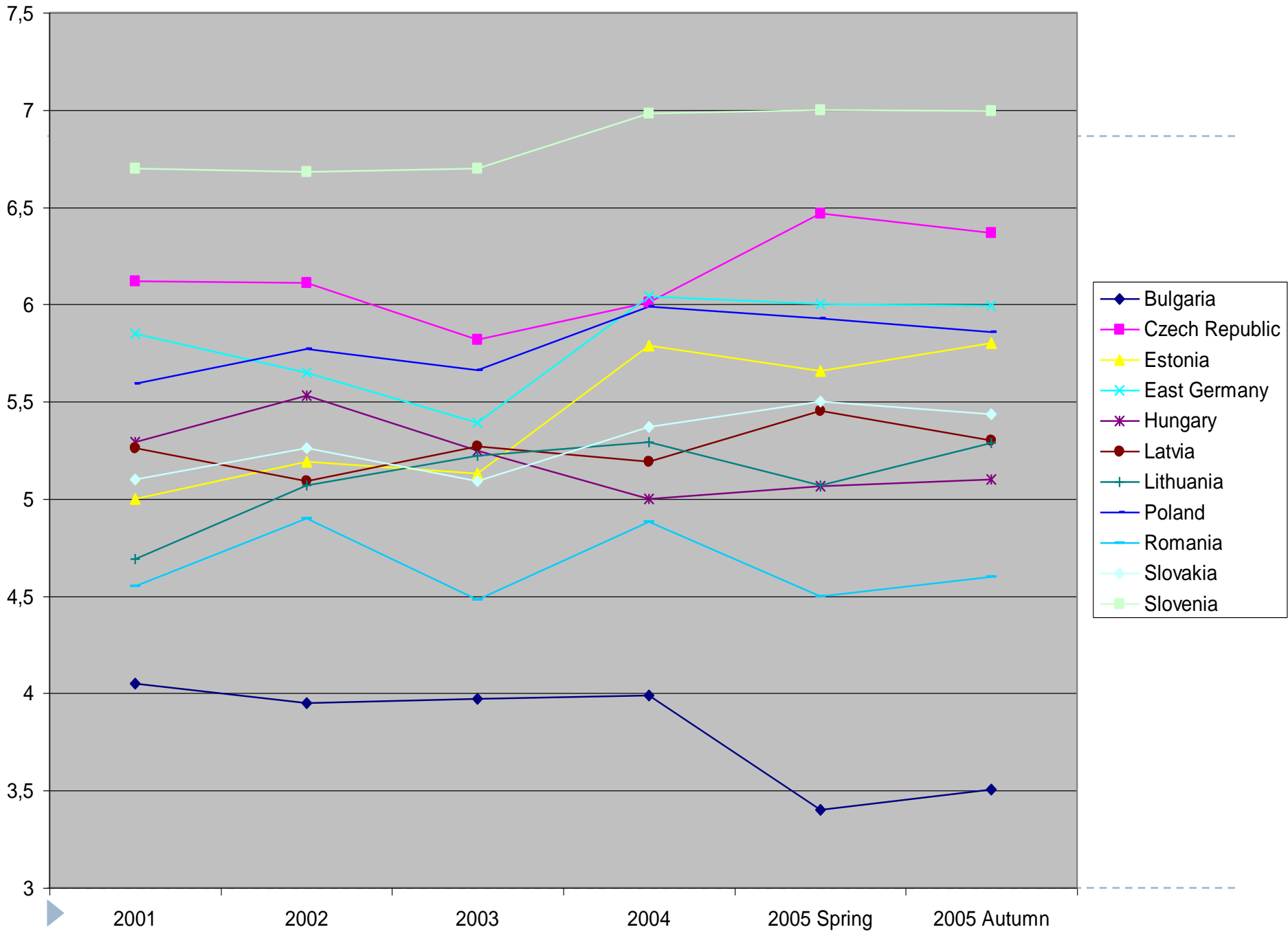
Calitatea subiectivă a vieții în țările post-comuniste

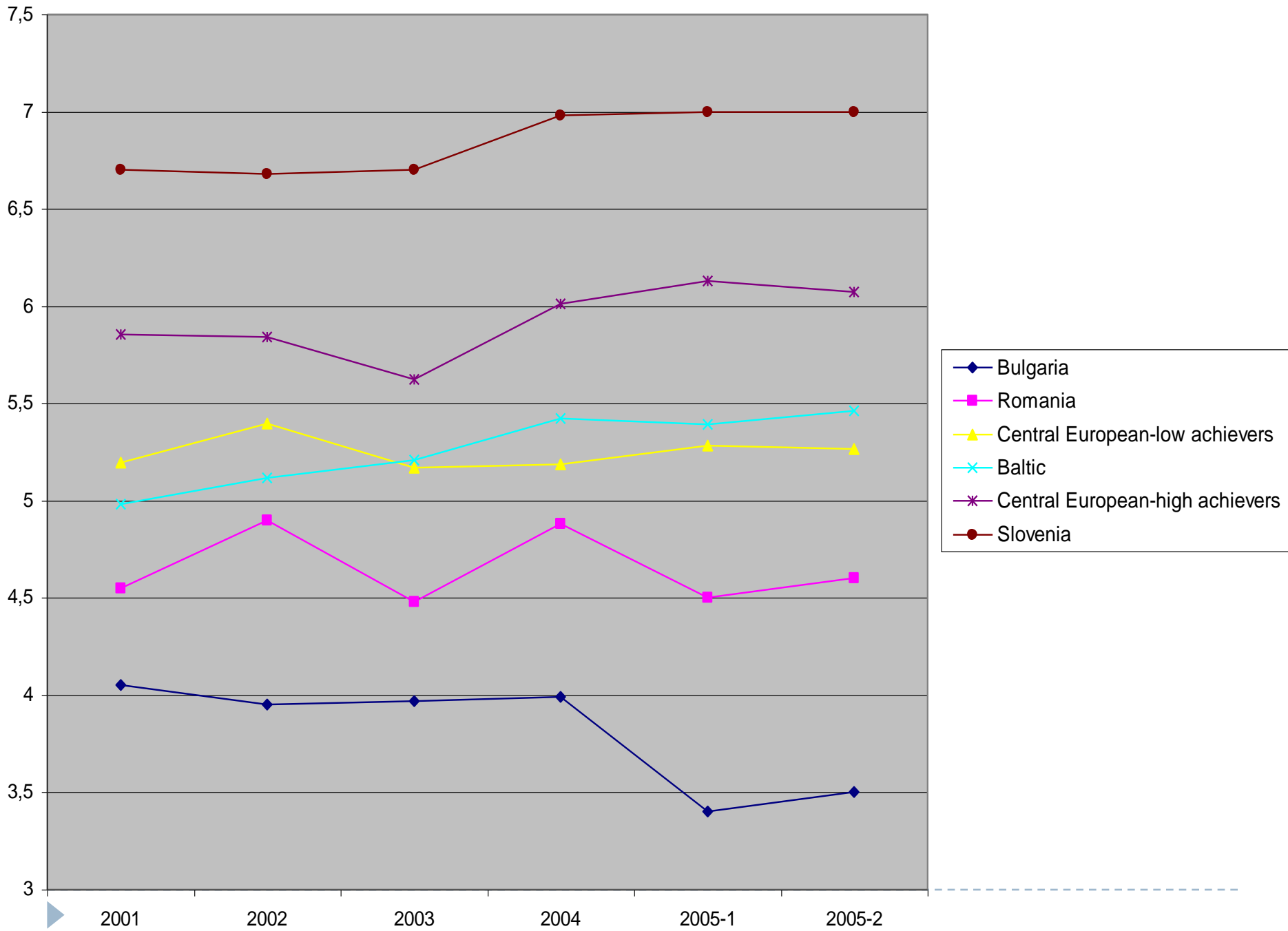
- ▶ Probleme: avem date la momentul t , $t+1$, $t+2$, etc, pentru momentele $t-1$, $t-2$, etc.
- ▶ Cauze obiective: doar câteva țări au produs date de calitatea vieții în timpul comunismului:
 - ▶ Ungaria: WWWSI(1970),2(1980)
 - ▶ Belarus: WWWS2(1980)
- ▶ Trenduri în formă de V: scădere între 1980 și 1990, creștere după 1990 sau după 1997

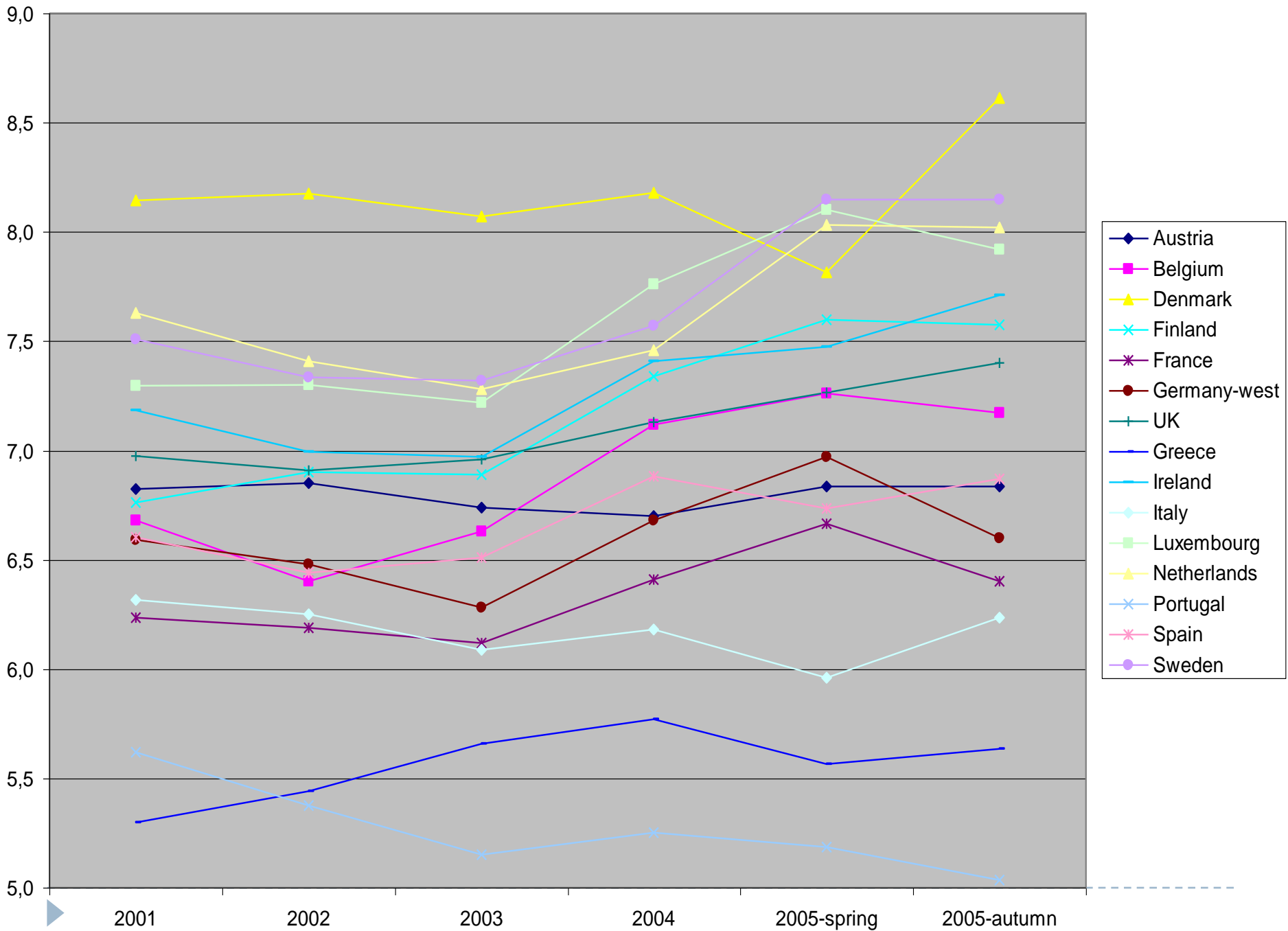


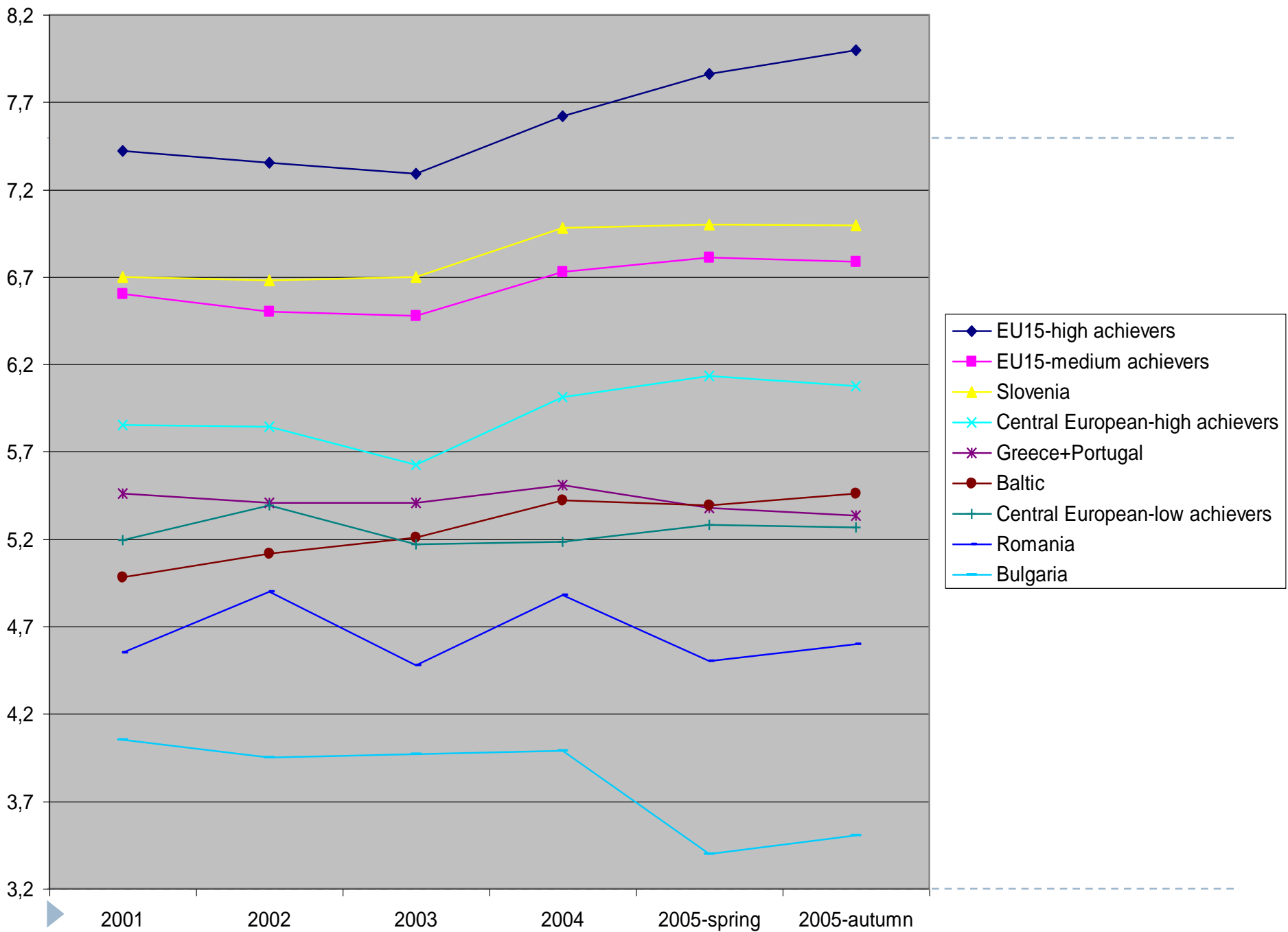


	creștere față de 1989-1990	creștere față de 1996-1997	creștere față de 2001
Bulgaria	-22,9%	-15,0%	-14,8%
Ungaria	-9,1%	-10,82%	-3,9%
România	-18,02%	-10,43%	0,0%
Letonia	2,8%	24,2%	2,2%
Germania de Est	-5,7%	-4,2%	2,5%
Slovenia	19,0%	15,5%	4,5%
Republica Cehă	n.a.	n.a.	4,8%
Polonia	-6,0%	-2,3%	5,4%
Slovacia	n.a.	n.a.	7,2%
Lituania	-7,1%	17,1%	10,4%
Estonia	3,0%	29,0%	14,6%



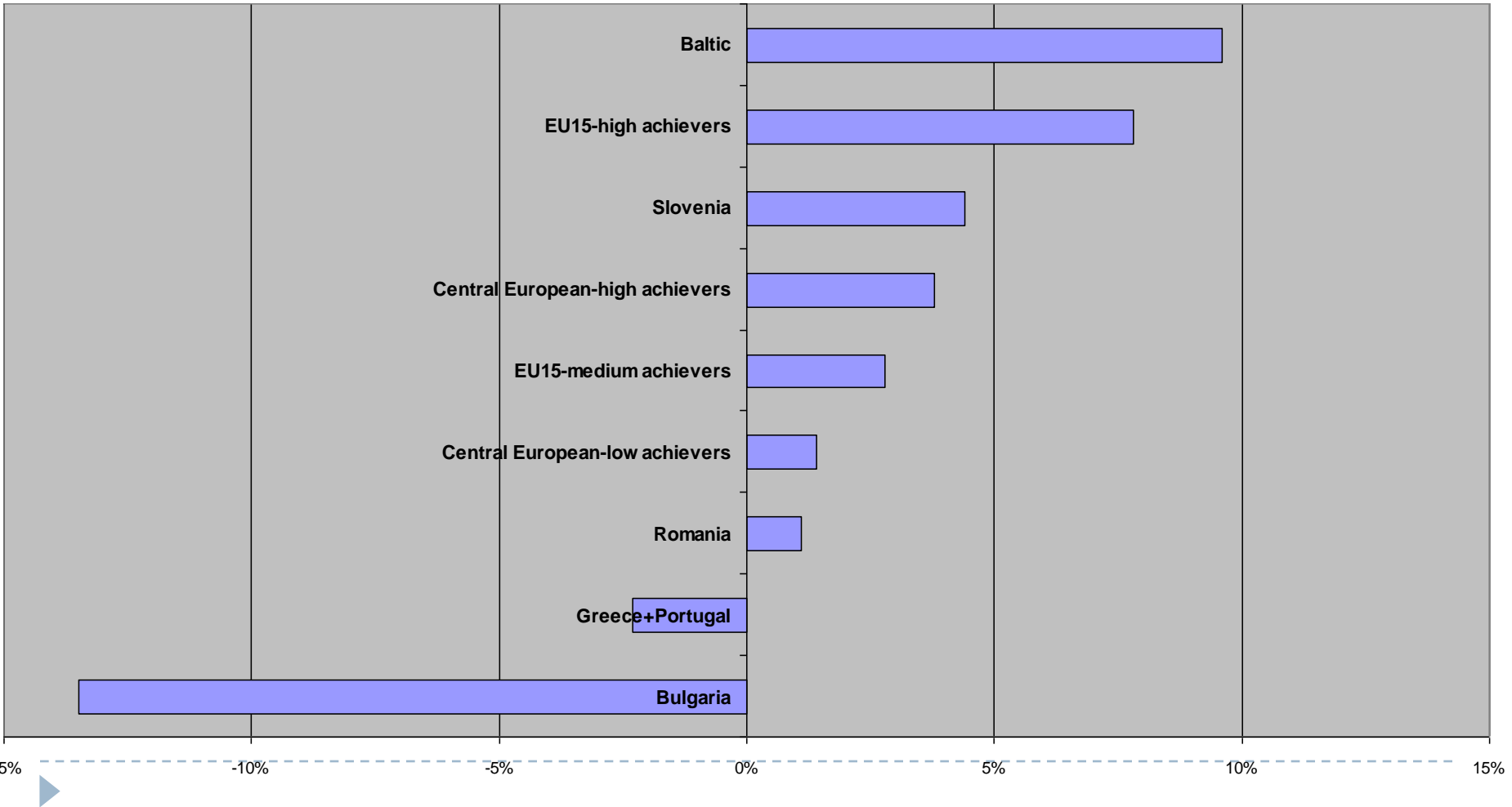


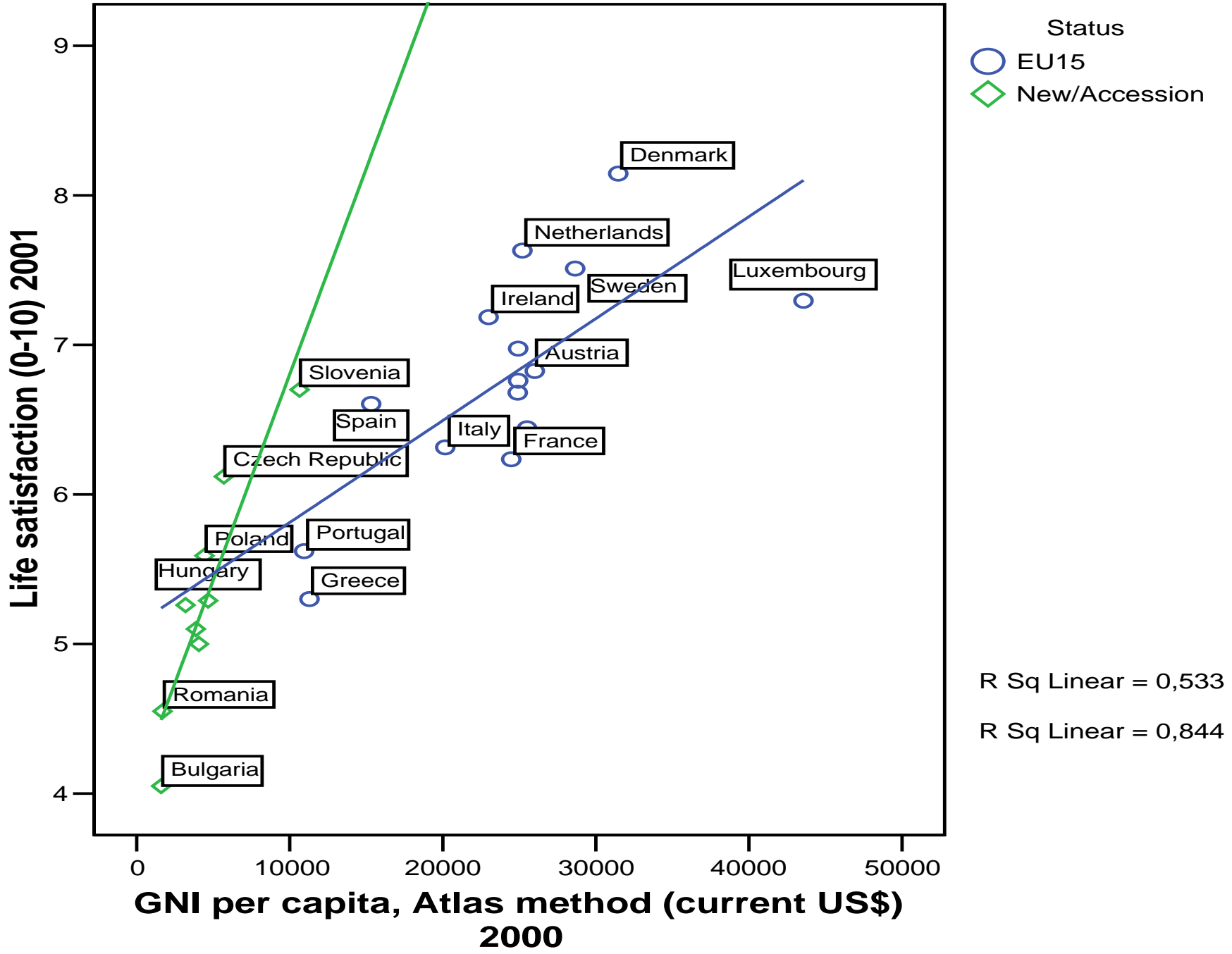




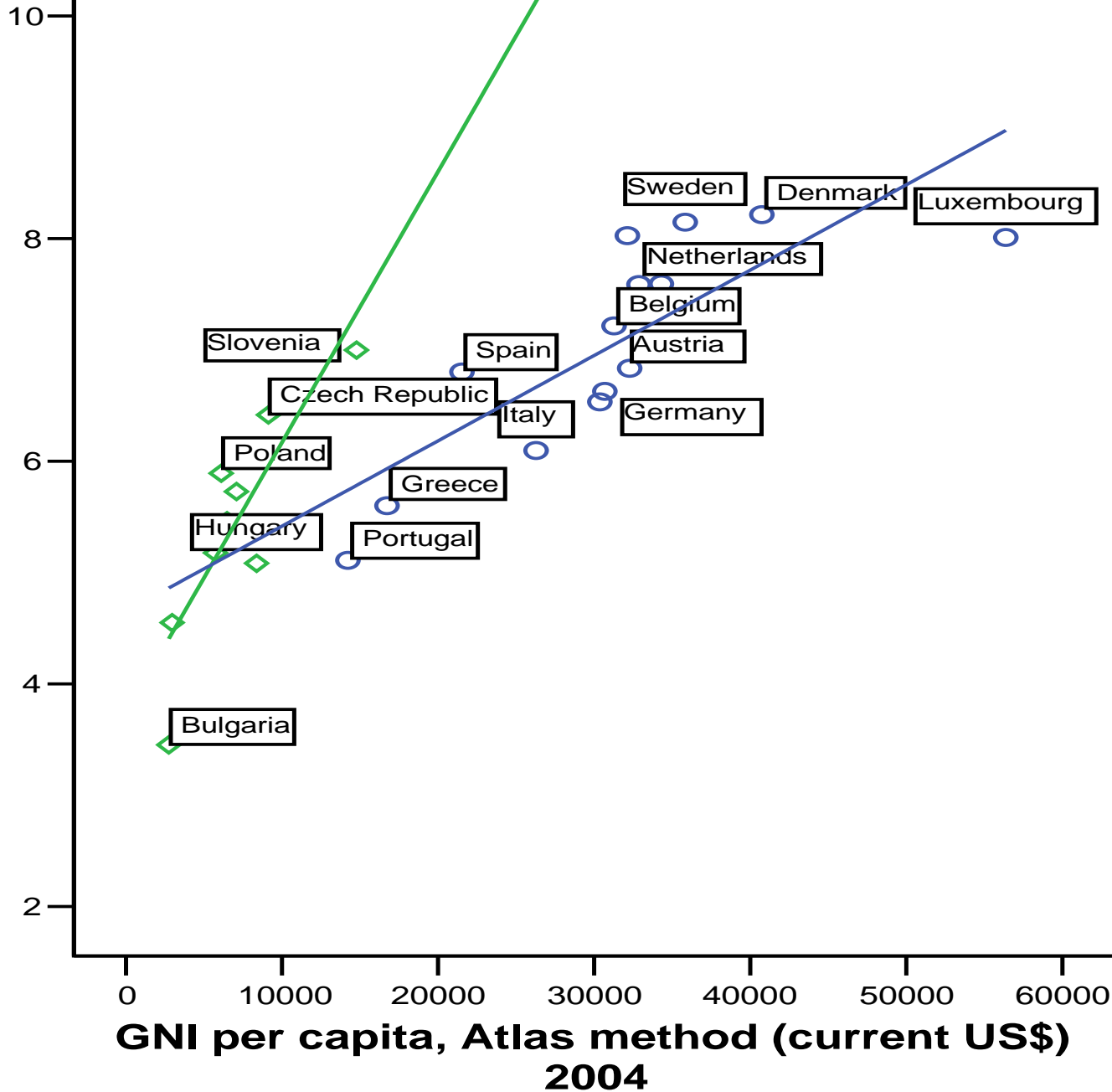
	200 1	200 2	200 3	200 4	2005- primăvara	2005- toamna	% creștere față de 2003	% creștere față de 2001
Țările UE15 cu performanțe ridicate	7,4	7,4	7,3	7,6	7,9	8,0	9,7%	7,8%
Slovenia	6,7	6,7	6,7	7,0	7,0	7,0	4,4%	4,4%
Țările UE15 cu performanțe medii	6,6	6,5	6,5	6,7	6,8	6,8	4,8%	2,8%
Țările central-europene cu performanțe ridicate	5,9	5,8	5,6	6,0	6,1	6,1	8,0%	3,8%
Grecia + Portugalia	5,5	5,4	5,4	5,5	5,4	5,3	-1,3%	-2,3%
Țările baltic	5,0	5,1	5,2	5,4	5,4	5,5	4,9%	9,6%
Țările central-europene cu performanțe scăzute	5,2	5,4	5,2	5,2	5,3	5,3	1,9%	1,4%
România	4,6	4,9	4,5	4,9	4,5	4,6	2,7%	1,1%
Bulgaria	4,1	4,0	4,0	4,0	3,4	3,5	-11,8%	-13,5%

% difference in life satisfaction from 2001





Life satisfaction (0-10) 2005

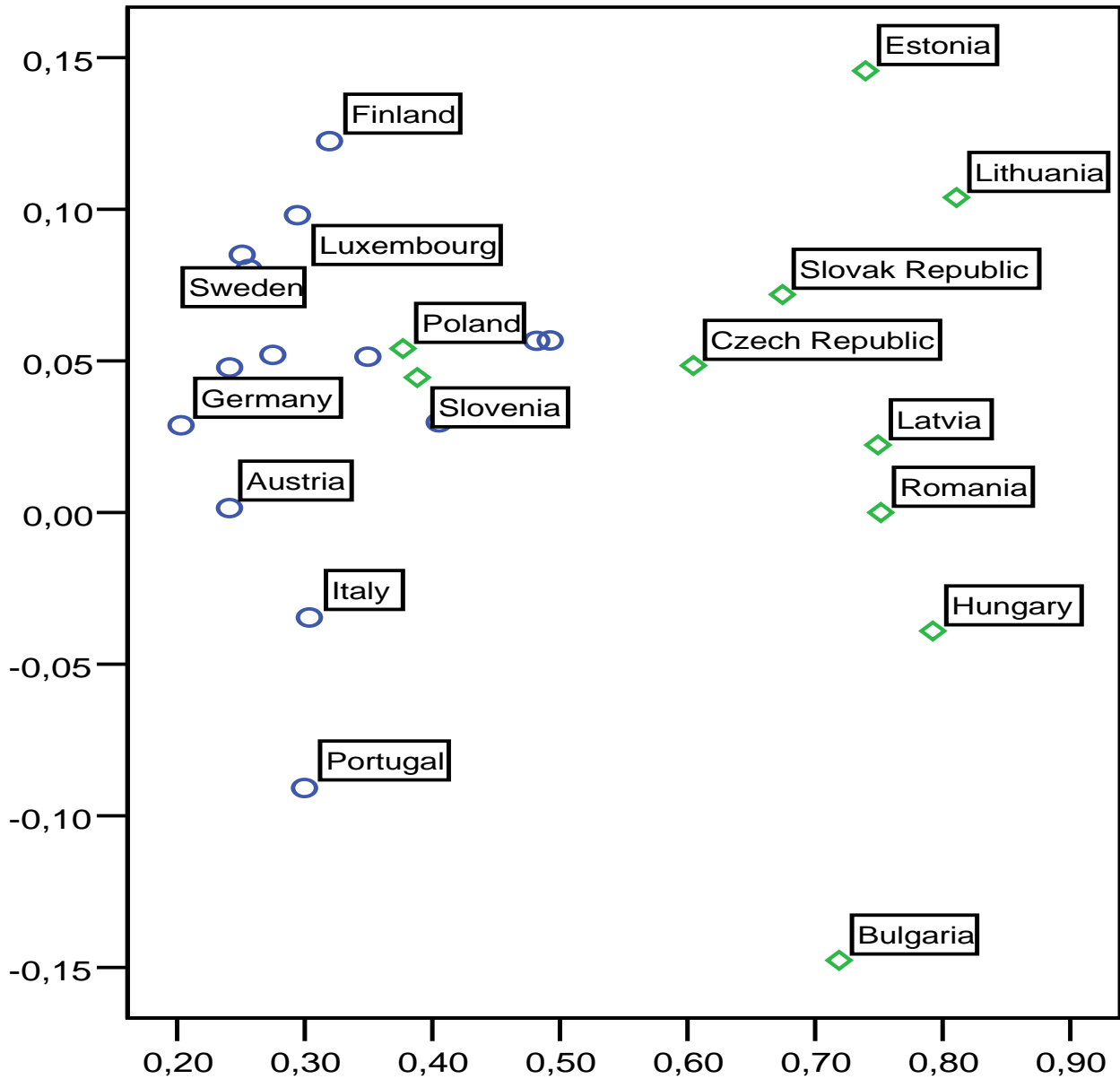


Status
○ EU15
◇ New/Accession

R Sq Linear = 0,652

R Sq Linear = 0,728

Increases in life satisfaction (0-10) between 2001-2005(compared with 2001 levels)



Status

- EU15
- ◇ New/Accession

Increase in GNI per capita, Atlas method 2000-2004 (compared with 2000 levels)

	Țările central-europene cu performanțe ridicate	Grecia și Portugalia	Țările baltice
Variația ecartului față de UE15 cu performanțe ridicate între 2001 și 2005	0,95	1,27	0,82
% descreștere anuală a ecartului față de UE15 cu performanțe ridicate	1,20%	-6,77%	4,56%
Ani estimați de convergență cu UE15 cu performanțe ridicate	83	n.a.	22
Variația ecartului față de Italia între 2001 și 2005	0,35	1,05	0,58
% descreștere anuală a ecartului față de Italia	16,31%	-1,31%	10,52%
Ani estimați de convergență cu Italia	6	n.a.	10